

MEMORIA

SECTOR INDUSTRIAL

PROYECTO EXPERIMENTAL EMPACE 2021

Iniciativa dentro del programa AVALEM TERRITORI

ÍNDICE

1.	INTRODUCCIÓN	1
2.	MARCO TEÓRICO	2
2.1.	<i>EFICIENCIA ENERGÉTICA EN POLÍGONOS INDUSTRIALES.</i>	<i>7</i>
2.2.	<i>TELECOMUNICACIONES: COBERTURA REDES FIJAS.....</i>	<i>9</i>
3.	ANÁLISIS DEL SECTOR EMPRESARIAL	10
1.	<i>INDUSTRIA.....</i>	<i>15</i>
2.	<i>AUTOMOCIÓN Y TRANSPORTES</i>	<i>18</i>
3.	<i>CONSTRUCCIÓN.....</i>	<i>19</i>
4.	<i>SERVICIOS.....</i>	<i>20</i>
4.	SITUACIÓN COVID19.....	20
5.	NECESIDADES DETECTADAS	23
5.1.	<i>NECESIDADES FORMATIVAS</i>	<i>23</i>
5.2.	<i>NECESIDADES DE INNOVACIÓN.....</i>	<i>24</i>
5.3.	<i>NECESIDADES DE EMPLEO.....</i>	<i>25</i>
6.	CONCLUSIÓN	26
7.	BIBLIOGRAFÍA.....	29

1. INTRODUCCIÓN

A través de esta memoria se pretende exponer toda aquella información referente al sector industrial de la comarca del Alto Palancia, más concretamente a la situación de las empresas que llevan a cabo su actividad dentro de este sector. Para ello se ha llegado al mayor número posible de estas, procurando alcanzar cada una de las actividades económicas que se desarrollan alrededor del sector industrial.

Este documento tiene como base de estudio las empresas ubicadas en los municipios adheridos al Pacto Territorial por el Empleo y Desarrollo Local Alto Palancia: *Algimia de Almonacid, Almedijar, Altura, Azuebar, Caudiel, Castellnovo, Chóvar, Barracas, Benafer, Bejís, Gaibiel, Geldo, Higueras, Jérica, Matet, Navajas, Pina de Montalgrao, Teresa, Torás, El Toro, Pavías, Sacañet, Segorbe, Soneja, Sot de Ferrer, Vall de Almonacid, Viver, Fuente la Reina y Villanueva de Viver.*

Imagen 1: Municipios que componen el Pacto Territorial Alto Palancia.



Fuente: Elaboración propia e Instituto Cartográfico de la Generalitat Valenciana.

Se utiliza como técnica de investigación cualitativa la entrevista en profundidad a entidades y empresas pertenecientes al target de nuestro interés.

Por medio de esta se ha entrevistado a un total de **51 empresas**, las cuales llevan a cabo diferentes tipos de actividades, enmarcadas todas ellas dentro del ámbito industrial realizando diferentes actividades: comunicación audiovisual, ferralla, plásticos, textil, corcho, artesanía, automóvil, comunicación visual, comercial, servicios, transportes, alimentación, construcción, gestión de residuos. Esta diversidad de la actividad ha permitido conocer más detenidamente la realidad empresarial del sector en la comarca. Dicha realidad empresarial se va a analizar tanto a nivel cuantitativo como cualitativo.

El **análisis cuantitativo** de la información permite obtener información detallada y de manera gráfica de las empresas industriales ubicadas en los diferentes polígonos, entre los municipios de Segorbe, Altura y Soneja, teniendo en cuenta los siguientes parámetros:

- El volumen de actividad. El número de empresas presentes en la comarca y cuantas de estas se han entrevistado.
- La localización de las empresas en el territorio. La distribución de las empresas entrevistadas entre los diferentes municipios.
- Identificación de las diferentes actividades. Las actividades empresariales que se realizan en el sector industrial y el número de empresas entrevistadas dentro de cada una.
- Clasificación de las empresas según su tamaño. Identificación de la tipología empresarial que predomina en el territorio en función de su plantilla.

El **análisis cualitativo** ofrece información sobre las características de las empresas de la comarca conforme a: tamaño; expansión de la actividad según si son exportadoras o no; y tipología de la plantilla, teniendo en cuenta el sexo y la nacionalidad. Asimismo, se va a obtener información en base a las necesidades que las empresas de la comarca tienen tanto en materia de formación, de empleo, como de innovación.

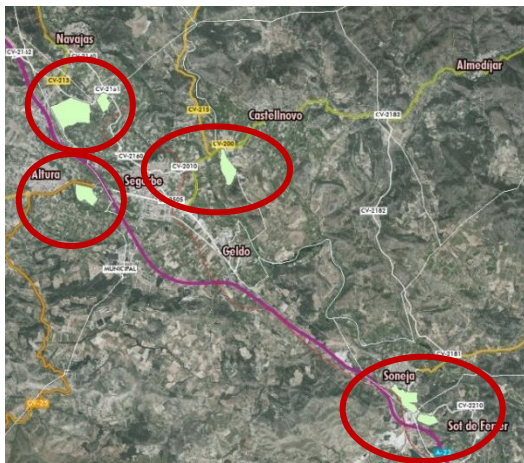
Gracias a la información recopilada por medio de las entrevistadas realizadas durante el **periodo 2021**, y con los datos extraídos de diferentes fuentes estadísticas externas como es el Instituto Valenciano de Estadística (IVE) y el Instituto Nacional de Estadística (INE), se ha elaborado el siguiente estudio de situación de las empresas de la comarca.

2. MARCO TEÓRICO

La comarca del Alto Palancia no se caracteriza por ser un territorio industrial, sino más bien agrícola y de servicios, aun así, existe la presencia de parques industriales ubicados en los municipios de Segorbe, Altura y Soneja, en los cuales se localizan gran cantidad

de pymes que realizan todo tipo de actividades empresariales, dotando a la comarca de diversidad empresarial y económica.

Mapa 2: Localización de los parques industriales.



Fuente: Visor Cartográfico de la Generalitat (Terrasit)

Según el Instituto Valenciano de Competitividad Empresarial (IVACE) y según se ve reflejado por el Visor cartográfico de la Generalitat, en la comarca se localizan seis parques empresariales ubicados en los municipios de Altura (La Olivera), Segorbe (La Esperanza, El Santísimo-Sector 7, (La Artelina), Soneja (Monte Hoyo). Todos ellos próximos a la A-23 (Autovía Mudéjar) a la cual tienen acceso.

Estos parques empresariales se ubican separados de los núcleos de población, aunque en algunos casos bastante cerca o pegados a estos. Aquellos que llevan actividad empresarial son los siguientes.

P.I. LA ESPERANZA



El polígono industrial de La Esperanza se encuentra ubicado en el municipio de Segorbe. Se trata de un Área/Parque empresarial el cual ocupa una superficie de 244.918m².

Este se encuentra dotado de infraestructura de alumbrado, red de agua potable, y red de fibra de internet, suministros de alcantarillado, señalización vial en cada una de sus calles, entrada y salida del polígono, todas ellas pavimentadas con asfalto y con desagüe de aguas pluviales. Además de contar con servicios de gestión de residuos, restaurantes y con una central de bomberos.

En las visitas de prospección realizadas al polígono, se ha podido detectar un total de **30** empresas perfectamente visibles y señalizadas con el nombre de la empresa en el exterior del edificio. Sin embargo, hay presencia de más empresas ubicadas en este polígono las cuales no se puede identificar su ubicación por falta de señalización.

El Polígono se encuentra gestionado por la “Entidad de Conservación del Polígono de la Esperanza de Segorbe” y el ayuntamiento de Segorbe, a la que están adheridas las empresas que se ubican en el polígono. Esta entidad se encarga de la limpieza y mantenimiento del polígono.

Empresas que lo componen

Entre las empresas que lo componen se encuentran tanto relacionadas con el transporte, construcción, metalurgias, agrícolas y de alimentación, de artesanía y de comunicación visual (serigrafías, imprentas, marketing, etc.)

P.I. EL SANTISIMO



Este se encuentra ubicado en el municipio de Altura, se trata de un Área/Parque empresarial el cual ocupa una superficie de 76.922m².

El polígono se encuentra dotado de infraestructuras de alumbrado y cobertura móvil, con contenedores para la gestión de residuos, red de alcantarillado y carreteras pavimentadas con asfalto siendo su estado deteriorado y descuidado. Por lo que hace a la señalización vial, no dispone de señalética alguna, ni placas de identificación de sus calles, además de no disponer de señales de dirección las cuales indiquen el acceso al polígono, su salida y entrada.

Alrededor de este se ubican viviendas unifamiliares, campos de cultivo de olivos y solares abandonados.

En el polígono se han detectado un total de 9 empresas, todas ellas visibles e identificables desde el exterior. Además, en este se encuentra el Edificio Segóbriga, un edificio polifuncional municipal que sirve para almacén, depósito arqueológico comarcal y centro de formación para talleres de empleo y escuelas taller.

Tanto el Edificio Segóbriga como el polígono industrial están gestionados por el Ayuntamiento de Segorbe.

Empresas que lo componen

Entre las actividades empresariales que se llevan a cabo en este espacio se encuentran la alimentación con la presencia de secaderos de jamones e industria cárnica, industria del automóvil, del hierro, de la piedra y del plástico.

P.I. LA OLIVERA



Ubicado en el municipio de Altura, se trata de un Área/Parque empresarial el cual ocupa una superficie de 108.595m².

El polígono dispone de fácil acceso e identificado, además está dotado de señalética viaria de cada una de sus calles, aunque su estado está bastante deteriorado. A excepción de algunas calles, muchas son bastante estrechas, dificultando la maniobra de camiones. Este se encuentra dotado de infraestructuras de alumbrado, cobertura móvil, además de contenedores para la gestión de residuos, red de alcantarillado y pavimentación de sus calles con asfalto.

A través de las visitas al polígono se ha podido detectar un total de **31** empresas, de las que **28** son totalmente visibles desde el exterior, el resto no disponen de distintivo visible de la empresa para su correcta localización.

Esta gestionado por el Ayuntamiento del municipio de Altura.

Empresas que lo componen

En este se localizan empresas que llevan su actividad relacionada con el sector de la alimentación, comercio, construcción, industria de la piedra, del metal, del transporte, carpintería y mobiliario y la prestación de servicios.

P.I. MONTE DEL HOYO



El polígono industrial Monte del Hoyo se encuentra ubicado en el municipio de Soneja, se trata de un Área/Parque empresarial el cual ocupa una superficie de 34.400m².

El polígono se encuentra dotado de red de alumbrado, cobertura móvil, red de alcantarillado y pavimentación en todas sus calles en correcto estado. También dispone de señalización vial y placas identificativas de las calles, siendo estas anchas que permiten el paso de camiones fácilmente.

En el polígono se han detectado un total de **12** empresas, todas ellas identificables desde el exterior.

Esta gestionado por el Ayuntamiento del municipio de Soneja.

Empresas que lo componen

Empresas relacionadas con el transporte, ya sea de reparación o de prestación de servicio en su mayoría, además de empresas de prestación de servicios de mantenimiento e instalaciones, empresas de creación de producto a través del metal y de alimentación y cultural.

P.I. DE SONEJA



El polígono industrial se encuentra ubicado en el municipio de Soneja, se trata de un Área/Parque empresarial el cual ocupa una superficie de 214.836m².

Este dispone de fácil acceso en cada una de sus calles, todas ellas pavimentadas y en buen estado. También dispone de red de alumbrado, cobertura móvil, contenedores de gestión de residuos, red de alcantarillado y servicio de restaurante.

En el polígono se han detectado un total de **8** empresas, identificables y señalizadas.

El Polígono se encuentra gestionado por el Ayuntamiento del municipio de Soneja.

Empresas que lo componen

Siguiendo la similitud de tipología de empresas del Polígono Monte del Hoyo, aquí se encuentran empresas de transporte, talleres de automoción, empresas de pallets, comercio y fabricación de diferentes productos para la construcción y accesorios para la vivienda.

OTRAS ÁREAS INDUSTRIALES

ZONA INDUSTRIAL DE SEGORBE



Zona Industrial de Segorbe, gestionada por el Ayuntamiento del municipio con 190.564m² de superficie. Ocupa gran parte de la Avenida Mediterráneo. Actualmente se localizan **44** empresas.

Esta zona industrial, debido a su ubicación en una de las avenidas de acceso al municipio, dispone de infraestructuras y servicios de alumbrado, red de agua

potable, y red de fibra de internet, suministros de alcantarillado, señalización vial, calles pavimentadas con asfalto y desagüe de aguas pluviales.

Empresas que lo componen

A lo largo de la Avenida Mediterráneo se encuentran gran cantidad de empresas del sector del automóvil, tanto de venta como de reparación. En esta también se encuentran una gran diversidad de empresas de comercio y fabricación relacionadas con el sector de la construcción, carpintería y venta de mobiliario, estructuras metálicas, fontanería, agricultura, alimentación y estaciones de servicios.

Como se ve en los diferentes espacios industriales, la dinámica empresarial es bastante variada, donde la mayoría de sus empresas pertenecen al sector secundario habiendo presencia de fábricas de transformación de materia prima en producto para su posterior venta y empresas pertenecientes al sector terciario con la comercialización del producto y prestación de servicios, donde algunas de ellas se encuentran dentro de ambos realizando todo el proceso de transformación y comercialización.

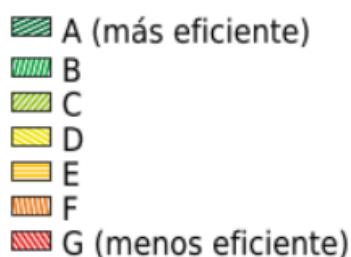
2.1. EFICIENCIA ENERGÉTICA EN POLÍGONOS INDUSTRIALES.

Las empresas industriales requieren del consumo de grandes cantidades de energía para ejecutar su actividad, por ello resulta necesario hacer hincapié en el volumen de empresas industriales que llevan a cabo un consumo eficiente de la energía, utilizando energías alternativas y adaptando los espacios para obtener una calificación energética óptima.

Según datos del IVACE, obtenidos desde el visor cartográfico de la Generalitat Valenciana se han podido visualizar aquellas infraestructuras que disponen de certificados energéticos en las empresas industriales del Alto Palancia.

Estos certificados se clasifican en diferentes niveles según si son más eficientes o menos eficientes.

Imagen 1: Edificios con certificado de eficiencia energética en el Alto Palancia.



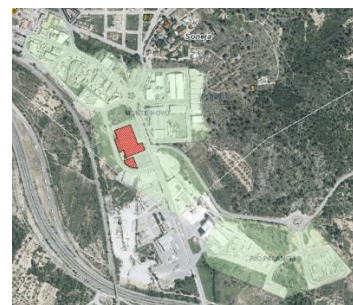
P.I. La Esperanza (Segorbe)
y P.I. El Santísimo



P.I. La Olivera (Altura)



P.I. Monte del Hoyo
y P.I. Soneja (Soneja)



Fuente: Visor Cartográfico de la Generalitat (Terrasit)

De entre las empresas ubicadas en los polígonos industriales se ha identificado un número muy bajo de naves con eficiencia energética. Este dato muestra la necesidad de fomentar la buena práctica y el buen uso de la energía entre las empresas de la comarca, puesto que actualmente la tendencia de las líneas de financiación europeas y las estrategias van a ir encauzadas hacia la eficiencia energética.

En este sentido uno de los objetivos del **Plan Nacional Integrado de Energía y Clima (2021-2030)** es la **eficiencia energética** donde se pretende alcanzar objetivos de mitigación de emisiones de CO₂ y la implantación de energías renovables, dirigidos a empresas de todos los sectores, pero en especial se dirige a *“las empresas del sector industrial, preferentemente manufacturero, así como a las empresas de servicios energéticos que realicen inversiones por cuenta de clientes en ese mismo sector.”*

En relación al sector industrial una de las medidas del Plan Nacional de Energía y Clima es de *“Mejoras en la tecnología y sistemas de gestión de procesos industriales”*. Esta medida persigue favorecer la implantación de tecnologías de ahorro de energía en pequeñas y medianas empresas y en las grandes empresas, mejorando así la eficiencia energética en los procesos industriales garantizando el ahorro de energía y reduciendo las emisiones de gases de efecto invernadero (GEI).

Para ello, la medida promueve:

- *“la realización de un mayor volumen de inversiones en sustitución de equipos e instalaciones industriales con peor rendimiento energético por otros que utilicen tecnologías de alta eficiencia energética o, directamente, las mejores técnicas disponibles (MTD)”*
- *“la sustitución de sistemas auxiliares consumidores de energía”*
- *“la realización de un mayor número de inversiones para la implantación de sistemas de gestión energética en la industria”*

Para hacer posible el logro de los objetivos se prevén mecanismos de actuación como:

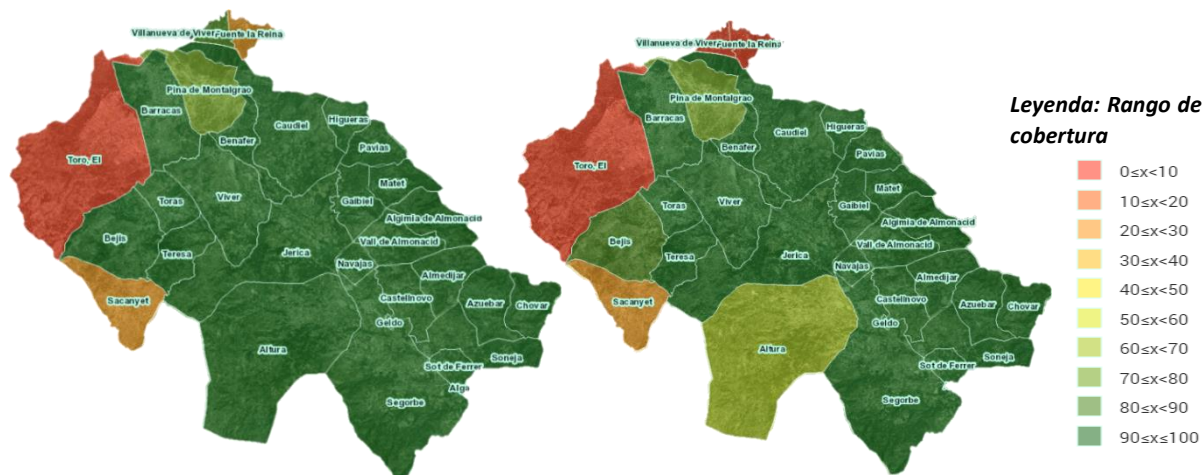
- “Programas de apoyo público: programas de ayudas a fondo perdido o de préstamos reembolsables a bajo interés dentro del marco de la normativa comunitaria en materia de ayudas de Estado.”
- “Acuerdos voluntarios: la firma de acuerdos voluntarios con las asociaciones representativas de aquellos subsectores más intensivos en energía puede inducir la adopción más rápida de tecnologías eficientes en el sector industrial.”

2.2. TELECOMUNICACIONES: COBERTURA REDES FIJAS

Debido a la importancia que cobra la tecnología de la información y las comunicaciones se ve la necesidad de disponer de servicio de red en los municipios de la comarca.

Imagen 2: 30Mbps

Imagen 3: 100Mbps



Fuente: Visor Cartográfico de la Generalitat (Terrasit)

Según la Dirección General de Tecnologías de la Información y las Comunicaciones (DGTIC) el porcentaje de disponibilidad de acceso a redes de telecomunicaciones fijas con velocidad de **30 Mbps** o superior por municipio es mínima en algunos, situándose el rango de cobertura entre el 0 y el 10% (color rojo) en el municipio de El Toro; entre un 20 y un 30% (color naranja) en Sacañet y Fuente La Reina; y entre un 60 y 70% en Pina de Montalgrao.

Por lo que hace al rango de cobertura de los **100 Mbps** o superior por municipio, es en Villanueva de Viver y Fuente la Reina donde llega entre un 0 y un 10% (color rojo); en Sacañet entre un 20 y un 30% (color naranja); en Pina de Montalgrao y Altura llega una cobertura entre el 60 y 70% (color verde claro); y en Bejís se encuentra entre el 80 y el 90%.

Aunque en general el porcentaje de cobertura que llega a la mayoría de los municipios se ubica entre el 90 y el 100% aún hay puntos en los que la conectividad sigue siendo mínima desfavoreciendo la convivencia en dichos municipios con baja cobertura. La necesidad de conexión a la red es imprescindible para el empleo y la vida diaria, debido a que la dependencia de los recursos digitales y por ende de internet es cada vez mayor, con la necesidad de realizar gestiones administrativas de manera electrónica, para lo que el acceso a internet es primordial para la ciudadanía y las empresas. La disponibilidad de esta red en el entorno rural es un factor a tener en cuenta para el desarrollo empresarial entre los municipios.

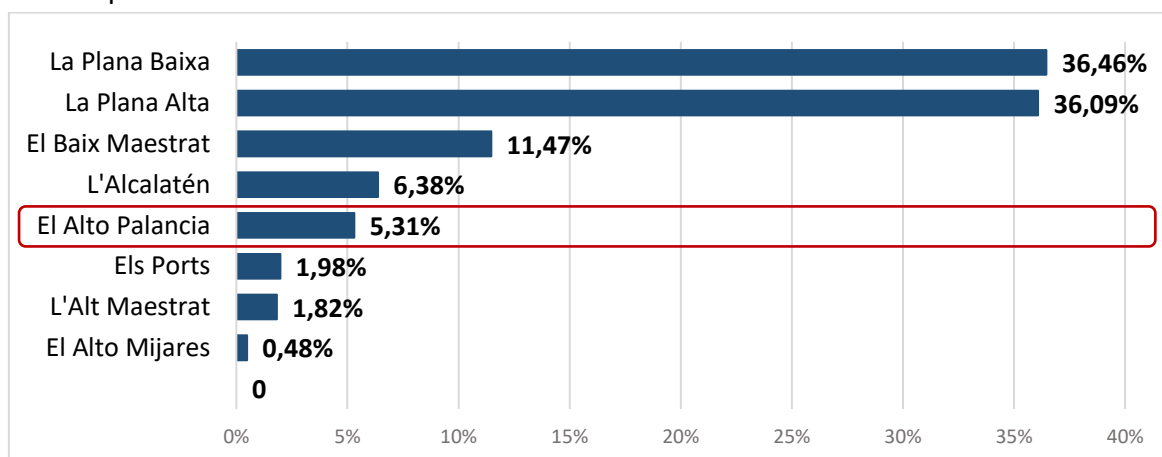
3. ANÁLISIS DEL SECTOR EMPRESARIAL

ANÁLISIS CUANTITATIVO

Puesto que la actividad industrial no es predominante en la comarca Alto Palancia, sí cabe destacar que existe un volumen importante de empresas industriales las cuales son motor económico y generadoras de empleo en el territorio.

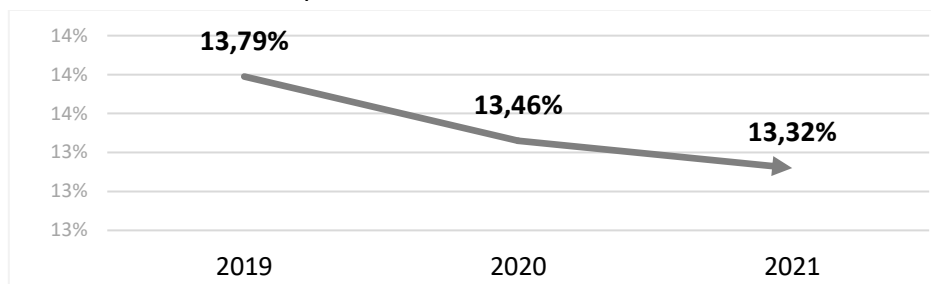
Con el fin de obtener una visión general del sector en la comarca, se va a tener en cuenta aquella información relativa al volumen de empresas, evolución y empleo.

Gráfico 1: Total de empresas del sector industrial inscritas en la seguridad social sobre el total provincial.



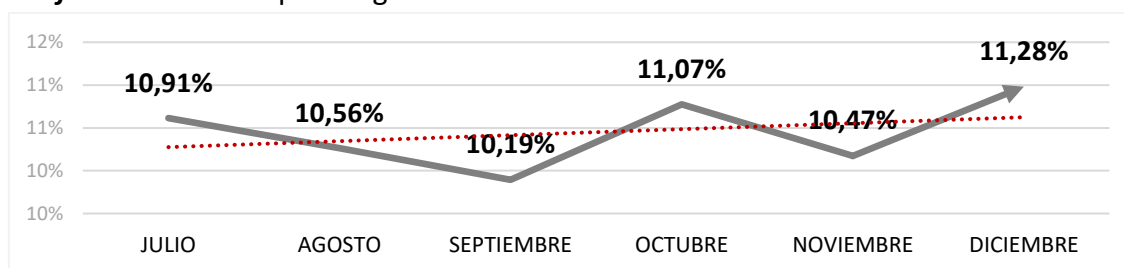
Fuente: Elaboración propia e IVE (Instituto Valenciano de Estadística). Banco De datos territorial. Datos 2021 (cuarto trimestre).

Según datos del Instituto Valenciano de Estadística (IVE), del total de empresas del sector industria ubicadas en la provincia de Castellón, un 5,31% se localizan en la comarca del Alto Palancia. Esta se sitúa la quinta por detrás de l'Alcalatén (6,38%) con una diferencia del 1,07%, y por delante de Els Ports (1,98%), con una diferencia del 3,33%.

Gráfico 2: Evolución de las empresas del sector industria en el Alto Palancia.

Fuente: IVE (Instituto Valenciano de Estadística). Banco De datos territorial. Datos media anual.

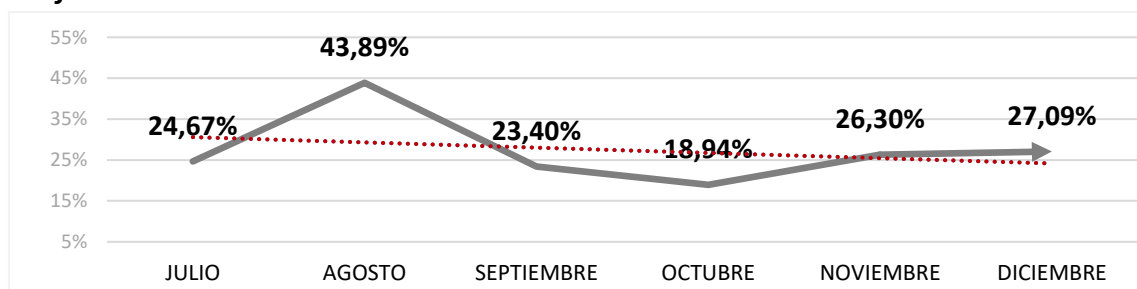
En los últimos tres años se ha presenciado una disminución del número de empresas en un 0,47% desde 2019 a 2021. Esta evolución negativa del número de empresas se debe a la situación de pandemia iniciada en 2020, la cual ha propiciado la destrucción de empresas en el sector.

Gráfico 3: Evolución paro registrado sector industrial.

Fuente: SEPE Estadísticas (Datos tercer y cuarto trimestre 2021)

El paro registrado en los dos últimos trimestres del año ha sido bastante irregular, con descensos en los meses de septiembre y noviembre, situándose su mínimo en 10,19% y aumentos en octubre y diciembre, y su máxima en 11,28%.

En general, el paro en el sector industrial presenta una línea de tendencia ascendente desde julio hasta diciembre.

Gráfico 4: Evolución contrataciones sector industrial.

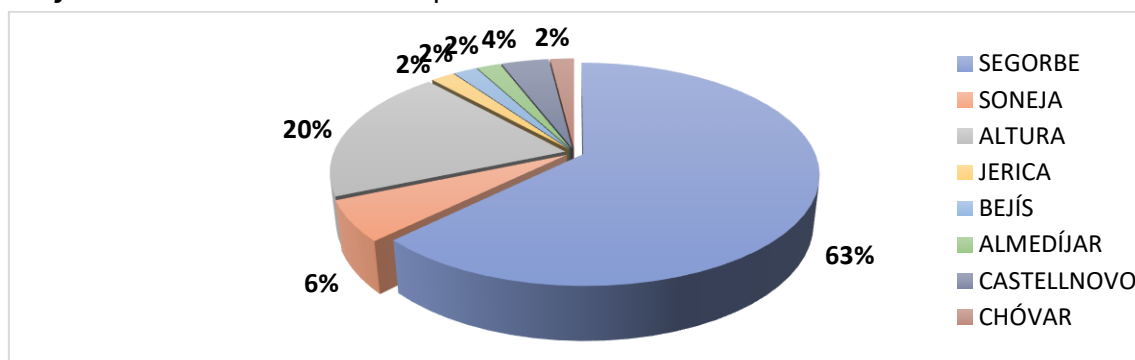
Fuente: SEPE Estadísticas (Datos tercer y cuarto trimestre 2021)

Por lo que hace a la evolución de las contrataciones, estas son bastante lineales, aunque con una leve tendencia descendente.

En los dos últimos trimestres del año 2021 se ve como en el mes de agosto hay un importante incremento de las contrataciones, ubicándose su máximo en 43.89%, es a partir de entonces cuando se inicia un descenso pronunciado de las mismas hasta octubre, donde empieza a aumentar de manera paulatina hasta final de año.

Datos obtenidos de las empresas entrevistadas

Gráfico 5: Localización de las empresas entrevistadas.



Fuente: Elaboración propia.

La mayor parte de las empresas del sector industria se centra en polígonos industriales o en la periferia de los municipios formando áreas industriales. Estas se ubican en su mayoría en los municipios de Altura, Soneja y Segorbe, donde existe una mayor oferta de espacios propicios para la actividad localizados en polígonos industriales.

De entre las empresas entrevistadas cabe destacar que el municipio de Segorbe alberga una mayor cantidad de estas debido a las prestaciones y ubicación que el entorno ofrece.

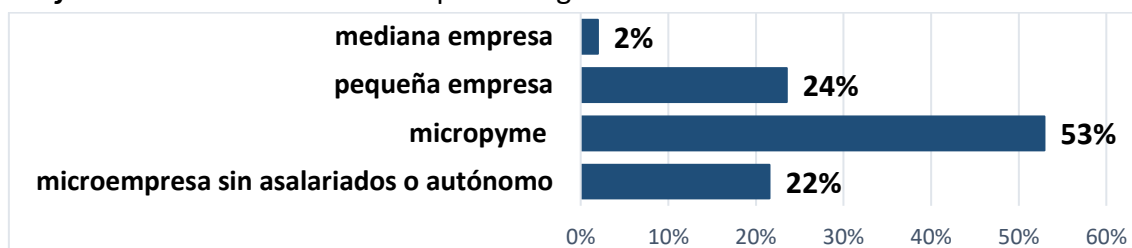
ANÁLISIS CUALITATIVO

De las entrevistas realizadas a las diferentes empresas, también se ha obtenido información sobre las características internas de estas, relacionadas con su carácter exportador generacional, tamaño o plantilla.

Tipología de empresa

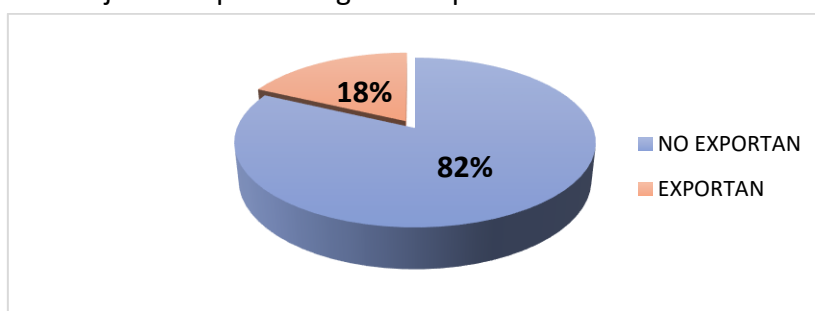
Teniendo en cuenta el tamaño de las empresas en base al número total de plantilla, se han clasificado estas según el siguiente criterio:

- mediana empresa: De 50 a 249 personas
- pequeña empresa: De 10 a 49 personas
- micropyme: De 1 a 9 personas
- microempresa sin asalariados o autónomo: 1 persona

Gráfico 6: Clasificación de las empresas según su tamaño.

Fuente: Elaboración propia.

La comarca del Alto Palancia se compone mayoritariamente de micropymes (53%) y en menor medida de pequeñas empresas (24%), y autónomos (22%). Las microempresas se caracterizan principalmente por: disponer de pocos trabajadores con un máximo de 10; no suelen disponer de un proceso de producción en cadena; el nivel de acción suele ser local o comarcal, con un nicho de mercado muy definido.

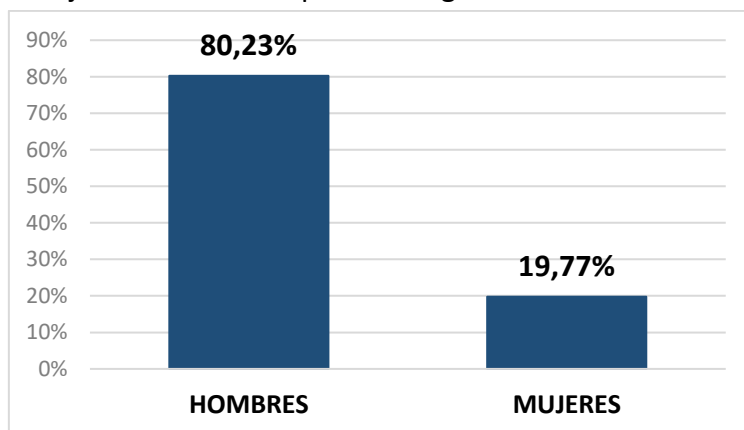
Gráfico 7: Porcentaje de empresas según la expansión de su actividad.

Fuente: Elaboración propia.

Por lo general, las empresas de la comarca no realizan actividad de exportación, puesto que el tejido empresarial se compone en su mayoría de pequeñas empresas quienes tienen su mercado a nivel comarcal o nacional. Siendo un mínimo de medianas empresas las que comercializan sus productos al exterior, entre ellos los productos alimentarios o artesanales.

Características de la plantilla según sexo

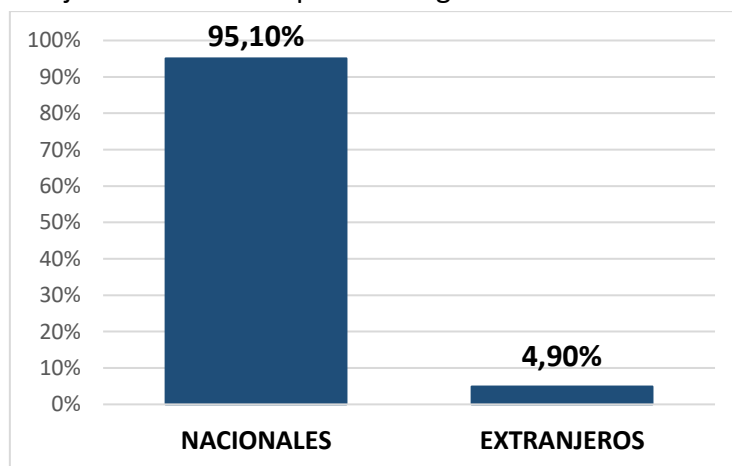
Gráfico 8: Porcentaje de volumen de plantilla según sexos.



Fuente: *Elaboración propia.*

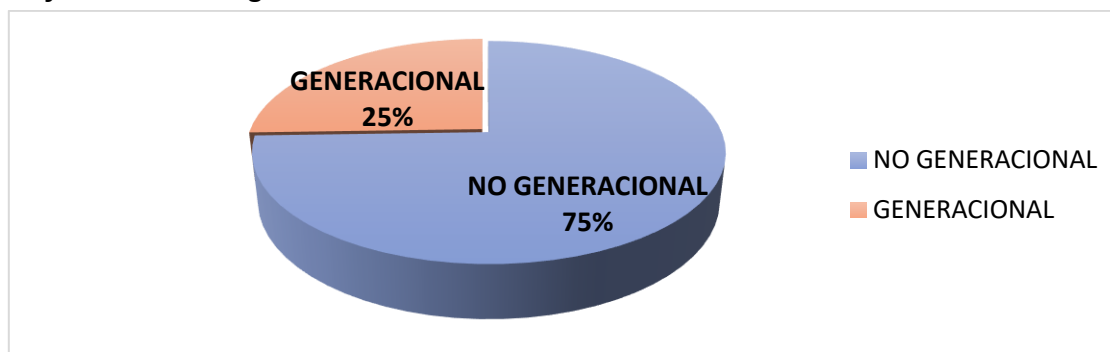
Gran parte de la plantilla de las empresas se compone de hombres, quienes realizan tareas de carga y descarga de camiones, manejo de carretilla o conductores en el sector del transporte y logística. Puestos que tradicionalmente han sido ocupados por hombres. Poniéndose de manifiesto una excesiva masculinización de la actividad de la empresa.

Gráfico 9: Porcentaje de volumen de plantilla según nacionalidad.



Fuente: *Elaboración propia*

Casi la totalidad de la plantilla de las empresas del sector industrial es de origen nacional con un 95,10%, puesto que, en la medida de lo posible las empresas recurren a la contratación de personas de la comarca, quedando patente el compromiso y la apuesta de las empresas por el territorio.

Gráfico 10: Relevo generacional.

Fuente: Elaboración propia

Actualmente el 79% de las empresas no son empresas generacionales, es decir, han sido los actuales propietarios los que la han iniciado la actividad, frente a un 21% que sí lo son, pasando las empresas de padres a hijos. En este aspecto muchas de ellas nos comunican que disponen de relevo generacional, pero, que cabe la posibilidad que este relevo no se efectúe debido a que los hijos no decidan seguir con la actividad.

1. INDUSTRIA

El sector industrial de la comarca Alto Palancia engloba gran variedad de actividades empresariales, como son: el metal, plásticos, textil, alimentación, automoción, construcción, residuos, servicios, etc.

La actividad de la **metalurgia** es una de las más extendidas en la comarca, con presencia de esta actividad en cada uno de los polígonos industriales, y realizada tanto por autónomos como por pymes, llevando a cabo diferentes pasos en el procesamiento de metales, desde el corte, plegado, soldado, mecanizado, cizallado, estampado, etc.

Entre las actividades que se realizan en la comarca por las empresas se encuentran:

- **La fabricación de:** estructuras para la construcción; maquinaria industrial; herramientas manuales; cerrajería (puertas, ventanas, vallas, cubiertas); piezas y mecanizados; puertas y ventanas de pvc, aluminio y forja.
La mayoría de las empresas realizan el producto en todas sus fases, desde la obtención de la materia prima hasta la creación del producto final y su instalación.
- **La estampación de piezas metálicas.** Esta técnica consiste en el moldeado en el que diferentes materiales mediante la compresión permitiendo fabricar series de piezas de diferentes tamaños.
- **La reparación y mantenimiento** de maquinaria y equipos industriales.

- **El reciclado y laminado de aluminio.**

La mayoría de las actividades económicas están muy relacionadas con el sector de la construcción como es la fabricación de armaduras de hierro para reforzar las estructuras de hormigón, o en otros casos dirigido al sector del automóvil como es el caso de la estampación de piezas.

Entre las tareas principales desempeñadas en el sector industrial se encuentra el proceso de soldadura, una de las actividades con más demanda de profesionales, realizando diferentes tipos de soldado como: por puntos, por electrodo, MIG/MAG, TIG.

La industria del **plástico y del cartón** también está presente en la comarca, especialmente con la fabricación de todo tipo de embalajes como bolsas de papel y plástico, film, flejes y accesorios, bobinas, etc. destinados a diferentes sectores.

Entre otras actividades industriales también se encuentra la industria **textil**, especializada en la confección, reparación y distribución de todo tipo de equipamiento: uniformes escolares, equipamiento deportivo, calzado sanitario, o equipos de protección para la carretera, para el que se manipulan distintos materiales como lycra, kevlar y piel, mediante una práctica artesanal.

Entre las empresas de la industria manufacturera, el sector textil es de las que presenta un cierto grado de temporalidad en su actividad, concentrado la demanda generalmente en temporadas de primavera-verano y otoño-invierno.

Muy relacionado con la industria textil, se encuentra la actividad de **serigrafía**, encargada de la estampación en tejidos. Así mismo encontramos diferentes tipos de serigrafía, desde la serigrafía gráfica, la artística, a la serigrafía textil.

La **serigrafía textil**, conserva el procedimiento tradicional artesanal, pudiendo disponer del Documento de Calificación Artesana (DCA) de la Generalitat Valenciana. En este aspecto empresas de la comarca aún realizan el procedimiento de manera manual, mediante la utilización de una plantilla situada sobre la prenda y por la que se aplica la pintura con una espátula o a mano.

Este tipo de serigrafía presenta una actividad bastante estacional, muy ligada a la realización de eventos, como carreras deportivas, senderismo, y festividades locales, en donde generalmente se demanda equipamiento de fiestas.

En el caso de la serigrafía gráfica, se especializa prácticamente en rotulación e impresión digital, ofreciendo servicio a empresas de diferentes sectores. En estas se utilizan diversos elementos de decoración sobre madera, corcho o vinilo para el diseño y producción expositores, *packaging* y la impresión de todo tipo de cartelería y señalización.

La industria alimentaria es otra actividad presente en la comarca. Algunas empresas de este sector concentran toda su producción alrededor de los frutos secos como es la almendra, o la industria del agua entre otras.

Las empresas que trabajan los productos secos centran sus funciones en la compra, recepción, descascarado y posterior envío de la materia prima a otras plantas donde se procede a la transformación del producto.

La industria del agua está muy presente en el territorio, con la ubicación de empresas embotelladoras en diferentes municipios. Su trabajo se centra en el embotellado de agua y elaboración de hielo, tomando como recurso el agua mineral procedente los nacimientos ubicados en el territorio, como es Chóvar, Almedíjar o Bejís. De igual modo, también realizan la venta y distribución del producto final. Entre sus clientes se encuentran los productores artesanales, como las cervecerías artesanas, supermercados, comercios, hostelería, o incluso la distribución y venta al por mayor.

Entre la industria manufacturera también hay presencia de empresas de artesanía, dedicadas a la elaboración de productos de *souvenirs*. Llevan a cabo actividad de importación y exportación de diferentes artículos para regalo, que son elaborados en la comarca realizando todas las fases del proceso de producción, desde el diseño, al modelaje, creando cada pieza de principio a fin.

Entre los artículos de artesanía, además de la fabricación de productos como pueden ser las figuras de porcelana, también hay empresas especializadas en la fabricación y venta de bastones de madera, elemento muy tradicional en el territorio, elaborados a través de un proceso artesanal.

De igual modo hay empresas especializadas en el corcho. Concretamente en la elaboración de tapones para vino, aunque también se utiliza el triturado de corcho para la elaboración de piezas de automóvil y para pelotas de críquet, ambos productos comercializados al exterior. Las empresas llevan a cabo la elaboración del producto desde inicio a fin, es decir, desde la extracción del corcho en el campo hasta la transformación del producto en máquinas y marcaje.

Federaciones y Asociaciones:

Así mismo, según la actividad económica de cada empresa estas se encuentran adheridas en entidades como:

- Federación Empresarial Comarcal del Alto Palancia (FECAP).
- Asociación de Artesanos del Alto Palancia (ARPA).
- Colegio de Diseñadores de Interior de la Comunidad Valenciana (CDICV). Quienes actúan como conectores entre diferentes empresas, fomentando la colaboración, intercambio entre proveedores, empresas y profesionales de la red.
- Asociación Provincial de Instaladores Eléctricos de Castellón (AIECS).
- Asociación de Aguas Minerales de España (ANEABE).
- Asociación de Envasadores de Aguas y Refrescos de la Comunidad Valenciana (AEARCV).

2. AUTOMOCIÓN Y TRANSPORTES

Dentro del sector de la **automoción**, la actividad principal es la reparación de vehículos de transporte por carretera como automóviles, furgonetas, camiones, tractores ... y en algunos casos llevan a cabo actividad de venta de vehículos.

Algunas de las empresas están especializadas exclusivamente a un tipo de actividad concreta como es la construcción y reparación de carrocerías de camiones generalmente. En otros casos se especializan en la reparación de mecánica automotriz, realizando mantenimiento y reparación del motor del vehículo.

Por lo que hace a las empresas de **transporte**, muchas de estas se encargan de la asistencia en carretera. Este tipo de actividad empresarial presenta un cierto grado de estacionalidad, con picos de mayor actividad en los meses de verano debido al aumento de los desplazamientos por carretera. Además de la asistencia de turismos, también se realiza asistencia al sector industrial con la asistencia a camiones, tractores o autobuses. Igualmente se oferta servicio ya no solo de transporte convencional sino también de transporte especial, donde el principal nicho de negocio es el transporte de palas eólicas.

Algunas empresas incorporan junto con la asistencia en carretera la actividad de desguace, para la que se encargan de la recogida y traslado del vehículo al taller, para su posterior desmontaje y reciclaje.

Asociaciones y federaciones

- Federación Empresarial Comarcal del Alto Palancia (FECAP).

- ASTRAUTO – Asociación de talleres de Castellón. Asesoría fiscal, laboral y contable; formación en prevención de riesgos laborales y certificados de profesionalidad para la familia profesional del Transporte y Mantenimiento de Vehículos; ayuda en la tramitación de gestión de residuos; descuentos en gran variedad de servicios
- ANEAC (Asociación Nacional de Empresas de Auxilio en Carretera)
- AGRUCOVAL (Asociación Empresarial de Grúas de la Comunidad Valenciana)

3. CONSTRUCCIÓN

El sector de la construcción en la comarca alberga un amplio abanico de profesionales que desempeñan diferentes actividades de: instalación, reparaciones, construcción, y entre los que se encuentran profesionales de la: albañilería, pintura, escayola, carpintería, cerrajería, montaje de pladur, electricidad, fontanería, gas, energía solar, térmica, aire acondicionado, etc.

Entre las metodologías empleadas en el sector cabe nombrar la oferta de servicios de remodelación y mantenimiento de fachadas y patios interiores por medio de trabajos verticales. Esta técnica consiste en la utilización de cuerdas y anclajes para que una persona pueda posicionarse y trabajar a cierta altura.

Resaltar la importante colaboración existente entre los diferentes profesionales y empresas del sector, con el fin de poder ofrecer al cliente todos los servicios en cuanto a electricidad, fontanería, albañilería, etc., donde las empresas, en la medida de lo posible intentan colaborar con otras empresas del mismo territorio.

Alrededor de este sector también se encuentran los **almacenes de material de construcción y comercios**. Estos se encargan de la distribución, compra y venta de materiales y alquiler de maquinaria, con el fin de ofrecer un servicio especializado a las empresas y autónomos del sector. En la comarca se ubican grandes empresas dedicadas exclusivamente a la comercialización de materiales y equipos.

Asociaciones y federaciones

- Federación Empresarial Comarcal del Alto Palancia (FECAP). A través de la federación se pone a disposición del empresario oferta formativa como es en manejo de carretilla.

4. SERVICIOS

En cuanto a las empresas de prestación de servicios encontramos en el territorio:

- **Estaciones de servicios.** Estas se encuentran muy relacionadas con el sector del transporte, ofreciendo servicio mediante la dispensación y abastecimiento de combustible a turismos, motocicletas, furgonetas, camiones u otros.
- **Lavanderías industriales.** Este servicio está estrechamente ligado con el sector de la hostelería y alojamientos rurales.
- **Empresas de gestión de residuos.** Prestan servicio a diferentes empresas mediante la recogida de compra de residuos de obras, derribos, de todos los sitios, talleres de coches, restaurante, bar, un particular. para posterior venta y reciclaje. Desde las plantas de residuos se despieza, limpia (libre de plástico, cristal, hierro) y clasifica materiales como el aluminio, el cobre, según su calidad.

4. SITUACIÓN COVID19

Referente a la situación de pandemia acontecida en los últimos años, hemos recogido la experiencia vivida de las empresas del sector industrial durante este periodo, sucediéndose situaciones diversas.

Por un lado, el **sector del metal** nos traslada el significativo bajón que notaron a partir de mediados de año, justo recién iniciado el estado de alarma. Aun así, y viéndose afectados negativamente, no cesó la actividad. Durante un breve periodo hicieron acopio de la producción ya realizada. Según nos trasladan las empresas, uno de los mayores inconvenientes fue el alto índice de absentismo del personal, siendo necesario mantener a aquellos trabajadores con alto índice de riesgo en sus domicilios y recurrir a la contratación de nuevo personal para cubrir estas bajas.

Debido a que gran parte de las empresas del metal están muy ligadas al sector de la construcción, y este no se ha visto gravemente afectado, no ha conllevado un descenso brusco de la actividad del metal, puesto que si la construcción para, muchos oficios ligados a este también paran, como cristaleros, fontaneros, pintores, etc. De hecho, durante el periodo estival de pandemia se realizaron muchas reformas en los hogares, reiniciando proyectos que se paralizaron y llegando pedidos nuevos.

En general, aunque la actividad descendió también presencié un aumento considerable en el tipo de reformas a particulares (goteras, baños, terrazas, piscinas, etc.) los cuales a raíz del confinamiento domiciliario empezaron a interesarse por el estado de sus viviendas.

Los almacenes de materiales de construcción tuvieron una bajada en su facturación durante los primeros meses de pandemia, y una remontada de la actividad una vez levantado el confinamiento. Entre los problemas que tuvieron fue principalmente el retraso en los pedidos de material el que les afectó, por lo que tuvieron que hacer acopio de lo que tenían en el almacén, además de la adaptación y reorganización de las tareas y la plantilla a las restricciones de cada momento.

Por otro lado, con el fin de hacer frente a la situación, las empresas del **sector textil** reinventaron su actividad incluyendo en su gama de productos los EPIS (mascarillas, geles, guantes) y ofreciéndolos al público, hecho necesario debido a la alta demanda de género en el mercado y a la escasez de suministros.

En otros casos en los que el producto va dirigido el sector sanitario, apenas se ha visto afectado, puesto que el incremento de personal en los centros de salud ha propiciado la necesidad de adquirir materiales y equipamientos. En cambio, el suministro destinado al sector hostelero de equipaje para cocina, calzados especial, etc., sí ha sufrido un notado descenso en la actividad.

La actividad del reciclaje de **residuos** como metales, se ha visto afectada desde que se inició el estado de pandemia. Se desvalorizó el material por lo que no se vendía esperando a que se revalorizara, comprar y no vender hizo que económicamente las empresas se vieran apuradas.

Aquellas empresas dedicadas al corte de mecanizados y manipulados de metacrilato han podido ampliar su gama de productos con la elaboración de EPIS, por lo que han sido de las actividades menos afectadas por la pandemia, gracias a las posibilidades que ofrece su actividad para la elaboración de mamparas y máscaras protectoras. Este hecho ha modificado la estructura de ingresos en las empresas, generando un descenso de la actividad en el producto habitual y un aumento en el no habitual (mamparas y sistemas de protección) compensando el total de facturación. En cambio, los niveles y el sistema de producción se han mantenido igual a los del año anterior.

Las empresas de elaboración de productos de **artesanía** como souvenirs han visto un importante descenso en su facturación desde inicios de pandemia. La estrecha relación existente entre esta actividad y el sector turístico ha sido el motivo por el cual la demanda descendió, puesto que, debido a las medidas adoptadas, la actividad paró drásticamente con el cierre de fronteras, el cierre de comercios en los destinos turísticos, repercutiendo así en todas las actividades afines.

Ha sido durante este espacio de tiempo en que estas empresas decidieron realizar actividades nuevas, innovando y elaborando nuevos productos además de aprovechar el tiempo en dedicar a reorganizar almacenes, y otras gestiones pendientes, todo ello con la intención de conservar los trabajadores.

Otra actividad industrial muy relacionada con el sector turismo ha sido la elaboración de tapones de **corcho** para el embotellado de vino, quienes se han visto resentidos debido a falta de actividad en el sector hosteleros.

Las restricciones de movilidad, condujo al sector del **automóvil y transporte** a ofrecer servicios mínimos de urgencias en carretera. Con el levantamiento de las limitaciones y la reapertura de las ITV se produjo un aumento de la demanda de pre-ITV en los talleres, además de las tareas de reparaciones pendientes, reestableciéndose así la normalidad.

Entre las empresas de prestación de **servicios**, las estaciones de servicio fueron las más afectadas por la reducción de los desplazamientos, ya que no fue hasta el verano cuando se activó el turismo y los vehículos volvieron a las carreteras. De igual modo el servicio de lavandería tuvo un descenso en la actividad, especialmente en cuanto al servicio prestado al sector hostelero. En cambio, el servicio de lavandería prestado a hospitales y residencias fue lo que hizo que la actividad empresarial se mantuviera durante la pandemia.

Entre las **soluciones adoptadas** por las empresas se encuentran:

- además de la implantación de las medidas de seguridad
- la búsqueda de nuevos clientes
- apertura a nuevos mercados
- servicio a domicilio tanto a profesionales como a particulares durante el confinamiento no quedándose este servicio de manera permanente
- venta por internet, WhatsApp, telefónico
- servicios mínimos de urgencia y servicios básicos
- reducciones de gastos
- ERTE
- ICO o en su defecto acopio de ahorros propios o suspensiones de pagos.
- Adaptación de las políticas de la empresa en materia de personal.

Solamente una empresa mediana de la zona realizó talleres para la gestión del estrés dirigidos a su plantilla.

5. NECESIDADES DETECTADAS

5.1. NECESIDADES FORMATIVAS

Las necesidades formativas dentro del sector industrial varían dependiendo de la actividad empresarial que se realice, siendo las ramas técnicas las que mayor demanda de personal tienen en la comarca y las que más dificultades tienen de encontrar el perfil cualificado.

En este caso, las necesidades formativas requeridas por las empresas del sector industrial y que corresponden a una formación reglada, son:

- electricidad industrial
- programadores/as
- electromecánicos/as
- mecanizados
- ingeniería proyectista
- mecatrónica

La necesidad de disponer de profesionales en este ámbito está latente, ya no solo a nivel comarcal sino provincial, siendo necesario disponer de perfiles con **formación universitaria en ingenierías y formación profesional de ramas técnicas** (mecánica, electricidad).

De igual modo, está presente la necesidad de ofrecer en la comarca **formación no reglada** que permita cualificar a las personas en búsqueda activa de empleo y facilitar así su inserción laboral. Entre la formación más demandada se encuentra:

- Curso de mantenimiento de empresa
- Formación en programación y manejo de máquinas frigoríficas.
- Curso automoción: especialmente y según avanza la industria del automóvil, las empresas se ven con la necesidad de especializar al personal en electromecánica del automóvil.
- Curso de soldadura (electrodo, hilo, aluminio, hierro) la cual sea más práctica
- Curso de fresado
- Curso de Torno
- Curso de Encofrado
- Formación en Chatarrería
- Patronaje y costura

Manejo de Carretillas u otros:

- Carretilla Elevadora

- Plataforma Elevadora
- Puente Grúa
- Transpaletas

Carné de conducir:

- Carné de Camión C1 y C + CAP y E.
- CAP (curso gratuito de renovación del CAP).

También se requiere, según actividad empresarial, **formación en PRL más específica**. La oferta formativa en PRL es muy variada, en este sentido las empresas disponen de formación en prevención de riesgos de oficinas u otros más básicos, en cambio la formación en prevención de riesgos un poco más compleja relacionada con las actividades de taller u otras actividades industriales más específicas no se encuentra en el territorio.

La mayoría de las empresas enseñan de manera continua a sus trabajadores, formándolos en determinadas tareas del puesto de trabajo o en el manejo de maquinaria. Además de la enseñanza propia de sus funciones, las empresas más grandes llegan a realizar formación tanto online como presencial, a nivel comercial, de liderazgo, gestión del estrés, hábitos saludables (alimentación y ejercicio), dirigida a toda la plantilla independientemente de sus funciones. En estos casos, las empresas no disponen de la competencia de certificación, por lo que se necesita de otro organismo para ello.

Oferta formativa para las empresas:

- **A través de la mutua:** La cual presta su catálogo de formación (online y lo gestionan) abarcando los aspectos legales.
- **A través de los proveedores:** En el sector automóvil, sector textil, serigrafía y diseño, adquieren formación a través de los proveedores de la marca, el cual les hace el curso para enseñarles las novedades que surgen.
- **A través de la Federación Empresarial Comarcal del Alto Palancia (FECAP).**
- **A través de consultoras de formación.**
- **A través del Centro CEDES Segorbe – Diputación de Castellón.**
- **A través del Pacto Territorial por el Empleo y Desarrollo Local Alto Palancia.**

5.2. NECESIDADES DE INNOVACIÓN

En materia de innovación, se ha detectado que algunas de las empresas de la comarca han llevado a cabo diferentes tipos de innovaciones, clasificándolas según el proceso de producción, el producto o el servicio.

En el proceso de producción se encuentran:

- En sectores como el automóvil, han adquirido nueva maquinaria de desinfección, con la adquisición de la máquina de ozono
- En la industria del textil, se ha incorporado maquinaria de sublevación para la innovación en diseño del producto incorporando.
- En la industria alimentaria, como es en las empresas de agua, se ha realizado una renovación y adquisición de maquinaria, introduciendo más potencia.

En el Producto encontramos innovaciones de:

- Incorporación de un nuevo producto como son los Epis en su catálogo (mascarillas, mamparas, etc.)
- Variaciones en el formato del producto, como es en el caso de las empresas de agua, donde se ha incorporado el formato de bolsas de hielo de 1kg.

En el Servicio: Muchas empresas se han visto en la necesidad de readaptar el servicio prestado, incorporando nuevos canales de venta on-line, con la finalidad de facilitar el acceso al servicio y llegar a más número de clientes. La utilización de App's, telefonía o internet han sido los recursos tecnológico más utilizados, tanto por los clientes como por las empresas.

En cuanto a las necesidades detectadas en materia de innovación entre las empresas de la comarca se ha podido observar el interés por parte de algunas pymes por realizar mejoras en su página web de cara al comercio exterior. En este sentido la necesidad de digitalización de los negocios sigue patente en el territorio.

5.3. NECESIDADES DE EMPLEO

Muy relacionado con las necesidades formativas se encuentran las necesidades de empleo, en este aspecto las empresas han manifestado las dificultades que tienen a la hora de encontrar determinados perfiles en la comarca los cuales, algunos de ellos requieren de una formación previa.

Entre estos perfiles se encuentran:

Sector del transporte:

- Chófer de camión
- Perfil profesional de mecánico/a de automoción.

Sector de la construcción:

- Montador/a de pladur

Sector Industrial:

- Soldador/a, Fresador/a, Tornero/a

- Operario/a pontonero/a, carretillero/a
- Peón/a de mantenimiento
- Mozo/a de almacén
- Programadores/as
- Electromecánico/a
- Electricista industrial
- Ingeniero/a industrial
- Ingeniero/a mecánico o eléctrico
- Diseñador/a gráfico
- Diseñador/a industrial
- Ilustrador
- 3D
- Autocad
- Desarrollo de producto

En la mayoría de los puestos de empleo demandados se requiere de un mínimo de experiencia, en su defecto, las empresas están dispuestas a enseñar el oficio siempre que vean interés por parte del nuevo trabajador en aprender y permanecer en la empresa. En este aspecto, las empresas del sector industrial buscan personas jóvenes a las que instruir y consolidar los puestos de trabajo.

En general, y una vez vistas las necesidades de formación, empleo e innovación detectadas en las empresas de la comarca, es necesario destacar la importancia de introducir nueva oferta formativa relacionada directamente con el sector industrial y especialmente con los diferentes oficios.

Existe una importante escasez de personal cualificado, que disponga de los mínimos conocimientos para incorporarse al mercado de trabajo, concretamente en lo que, a soldadura, fresado y torno se refiere, siendo estos perfiles los que, en general, más se demandan en el sector. De igual modo sucede con el perfil de chófer de camión, otro de los handicaps a destacar, la escasez de profesionales hace que muchas empresas se vean limitadas. En este sentido sería necesario facilitar el acceso a la obtención de carnet de camión y especialmente a la renovación del CAP.

6. CONCLUSIÓN

Cabe destacar que la industria de la comarca es una industria multisectorial, compuesta por gran variedad de actividades económicas, desde el metal, textil, alimentación, construcción, artesanía, automóvil y transporte. Esta diversidad de actividades permite la colaboración y cooperación empresarial en el territorio, interrelacionando las

diferentes actividades económicas entre sí para la obtención de un producto final o la prestación de un servicio.

El tejido industrial se compone en su mayoría de pequeñas empresas o autónomos generalmente, caracterizadas por tener una plantilla de pocos trabajadores; no disponer de una estructura que permita la producción en cadena; su nivel de acción suele ser local o comarcal; y con un nicho de mercado muy definido. Además, la exportación aún sigue siendo un reto para estas, y el relevo generacional está ausente. Esta falta de relevo es una de las principales preocupaciones del sector, siendo transversal a cada una de las actividades económicas. La conservación de los oficios es uno de los retos que se presentan en los entornos rurales, ya que son de gran importancia en la conservación del medio ambiente, la alimentación y el legado cultural. En este sentido, propiciar el arraigo de los más jóvenes con las comarcas y pueblos a través de la dignificación de los oficios rurales resulta esencial.

Ya no solo los profesionales autónomos de cada rama de actividad ven peligrar la continuidad de sus empresas por la falta de relevo, sino que también las pequeñas empresas tienen dificultades a la hora de disponer de perfiles capacitados. En este aspecto, para poder hacer frente a las problemáticas de falta de personal cualificado y ofrecer posibilidades de autoempleo a través de los oficios, sería necesario la implantación de formación específica de cada uno de los sectores, especializando a la población en búsqueda activa de empleo y cubriendo así necesidades de empleo y formación en el territorio.

Referente a la digitalización, cada vez más empresas muestran interés por introducir cambios y mejoras en sus corporaciones en cuanto a: implantación de Tecnologías de la Información y Comunicación (TIC); optimización de los procesos de producción; automatización; etc., con el fin de aumentar la eficiencia y productividad de la empresa, mejorar la ventaja competitiva o reducir costes. En este aspecto y teniendo en cuenta la continua evolución de las nuevas tecnologías, surge la necesidad por modernizar y adaptar el ecosistema empresarial comarcal a través de diferentes programas de formación y ayudas a la digitalización.

Mientras que, por un lado, se contemplan las ayudas y subvenciones como método de apoyo para el desarrollo, por otro lado, el exceso de tramitación burocrática que estas conllevan termina siendo el principal responsable de que las ayudas no sean accesibles para las pequeñas empresas del entorno rural, siendo necesario simplificar los trámites administrativos.

AGRADECIMIENTO

Con estas líneas queremos hacer llegar a cada una de las empresas participantes nuestro más sincero agradecimiento. Gracias a ellas ha sido posible la realización de esta memoria.

Queremos reconocer su participación y el tiempo que nos han dedicado, el cual sabemos que es muy valioso y por ello les damos las gracias por la atención que nos han prestado.

Con sus opiniones hemos conocido de primera mano la situación del sector industrial en la comarca, mostrándonos la importancia de cada una de las actividades que lo conforman, siendo todas ellas fundamentales para el desarrollo económico y social en el territorio del Alto Palancia.

Sabemos que, sin la gran cantidad de profesionales, la actividad industrial en la comarca no sería posible. Cada una de ellas con su trabajo e iniciativa conforman un eslabón fundamental en el engranaje del sector.

Así que una vez más, les agradecemos haber compartido con nosotras su conocimiento, experiencia e ideas.



7. BIBLIOGRAFÍA

- Visor cartogràfic de la Generalitat. Institut Cartogràfic Valencià (ICV). Pàgina web:
<https://visor.gva.es/visor/>

- Banc de Dades Territorial datos territorial. GVA. Municipis i Comarques. Institut Valencià d'Estadística (IVE). Pàgina web: <http://pegv.gva.es/va/bdt>

- Directorio Poligonos Industriales. LOKKIN Apoyo al Sector Industrial. Pàgina web:
<https://www.lokinn.com/poligonos/castellon-castello?pagina=1>

- Portal de Información ARGOS. Equipamientos e infraestructuras / Polígonos Industriales. Alto Palancia. Pàgina web:
http://www.argos.gva.es/bdmun/pls/argos_mun/DMEDB_COMADATOSPOLIGONOS.DibujaPagina?aNComald=7&aVLengua=c

- Plan Nacional Integrado de Energía y Clima 2021-2030 (20 enero 2020). Ministerio para la Transición Ecológica y Reto Demográfico. Pàgina web:
https://www.miteco.gob.es/images/es/pnieccompleto_tcm30-508410.pdf

- Riesgo, J.P., Niño, I, García, I. (1 diciembre 2021) "Tomando el pulso a los fondos europeos". EY España. Pàgina web: https://www.ey.com/es_es/next-generation-eu/tomando-el-pulso-a-los-fondos-europeos